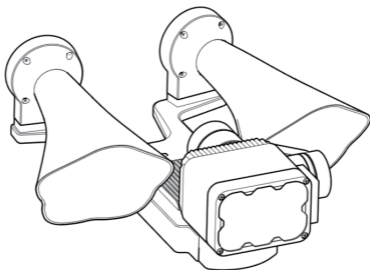


LP35

Instrukcja Obsługi Searchlight i system nadawczy

2024.5



I. Środki ostrożności dotyczące produktów

Dziękujemy za zakup produktów czyi. Treści wymienione w niniejszym dokumencie są związane z bezpieczeństwem oraz prawami i obowiązkami prawnymi. Przed użyciem produktu należy uważnie przeczytać niniejszy dokument, aby upewnić się, że produkt został prawidłowo skonfigurowany. Nieprzestrzeganie i nieprzestrzeganie instrukcji i ostrzeżeń zawartych w niniejszym dokumencie może spowodować obrażenia ciała użytkownika i innych osób, uszkodzenie produktu lub innych otaczających przedmiotów. Niniejszy dokument i wszystkie powiązane dokumenty podlegają ostatecznej interpretacji czyi. Najnowsze informacje o produkcie można znaleźć na oficjalnej stronie internetowej pod adresem www.czi.com.cn.

Ostrzeżenia

LP35 jest urządzeniem precyzyjnym. W przypadku problemów ze sprzętem należy zwrócić go do producenta i skontaktować się z serwisem posprzedażowym, nie demontować i nie naprawiać przez nieautoryzowany personel, w przeciwnym razie utracisz gwarancję i uprawnienia do naprawy.

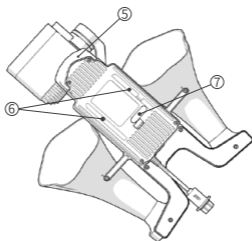
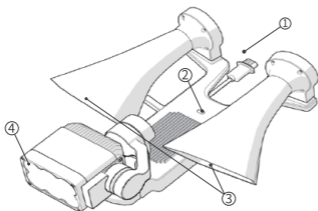
Środki ostrożności

1. Funkcja nadawania używana w bliskiej odległości lub w pomieszczeniach może spowodować trwałe uszkodzenie słuchu! Należy zachować ostrożność!

2. Szperacz jest wyposażony w precyzyjny sprzęt optyczny i nie należy go demontować samodzielnie! Natężenie światła jest wysokie i nie należy patrzeć bezpośrednio na wylot światła!

I. Środki ostrożności dotyczące produktów

czyi LP35 Searchlight and Broadcasting System jest odpowiedni dla dronów DJI M350RTK i M300RTK. Zamocuj go na dronie za pomocą szybkozłączki i podłącz do drona za pomocą interfejsu OSDK. Jest wyposażony we wbudowane czerwone i niebieskie migające światła, które skutecznie zwiększają rozpoznawalność dronów policyjnych. Reflektor ma kąt emisji 13°, moc 60 W, oświetlenie centralne 6,3 luksa i obszar oświetlenia 917 m² na wysokości 150 m, co zapewnia dobry efekt oświetlenia. Jednocześnie można go połączyć z kamerą gimbalową, aby idealnie współpracować z operacjami kamery. Broadcasting charakteryzuje się silną penetracją dźwięku, z ciśnieniem akustycznym 126 dB w odległości 1 m i efektywną odległością wokalną 400 m. Obsługuje transmisje na żywo, TTS i inne funkcje, charakteryzujące się wygodną i szybką obsługą.



- | | |
|--|------------------------------|
| ① Interfejs elektryczny OSDK | ② Kontrolka stanu |
| ③ Głośnik | ④ Reflektor |
| ⑤ Czerwone i niebieskie migające diody | ⑥ Szyna szybkiego zwalniania |
| ⑦ Przycisk resetowania | |

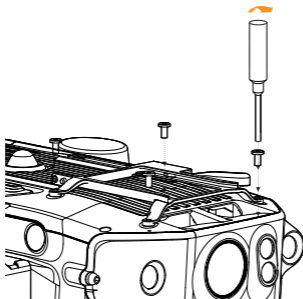
Specyfikacje

LP35	Parameters		
Wymiary /mm	L235*W220*H85		
Waga /g	≤550		
Całkowita moc / w	96 (Max)		
Interfejs elektryczny	DJI OSDK		
Protokół Bluetooth	Bluetooth v4.2 BR&EDR and Bluetooth Low Energy		
Pasma częstotliwości pracy Bluetooth / MHz	2400-2483,5		
Temperatura pracy / °C	-20~+50		
Tryb migającego światła	Miganie na czerwono i niebiesko, miganie na czerwono, miganie na niebiesko		
Wizualna odległość migającego światła	200m		
Ciśnienie nadawanego dźwięku	126dB@1m		
Maksymalna moc nadawania / W	30		
Efektywna odległość nadawania	400m		
Metoda nadawania	Transmisja na żywo Przesyłanie nagrań Odtwarzanie plików audio (format audio MP3) Konwersja tekstu do odtwarzania głosowego (obsługuje nagrywanie tekstu)		
Strumień świetlny reflektora / lm	6000±3%		
Pole widzenia reflektora /°	13		
Centralne natężenie oświetlenia / lux	6.3	14.4	57
Odległość oświetlenia / m	150	100	50
Średnica plamki / m	34	22.8	11.4
Obszar oświetlenia / m2	917	407	102

Moc LED reflektora / W	60	
Zakres obrotu gimbała	Skok	-55°~+65°
	Poziomy	±35°
	Zwijanie	±25°
Funkcje reflektora	Normalnie włączony Miga Regulacja jasności Regulacja kąta nachylenia gimbała Automatyczne podążanie za kamerą AI spot wyśrodkowany	
Obsługa platformy drona	M350	
Obsługa aplikacji	czy Pilot, DJI Pilot, czy Audio (Android) , czy Assistant (PC)	

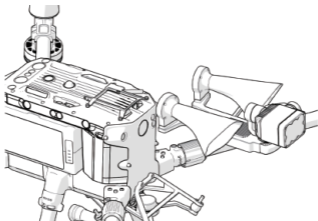
III. Instrukcja Montażu - Demontażu

1. Zamontuj szybkozłączkę na DJI M350RTK. Zamontuj uchwyt szybkiego zwalniania na dronie M350RTK za pomocą śrubokręta sześciokątne H2.0 i śrub M3X6.

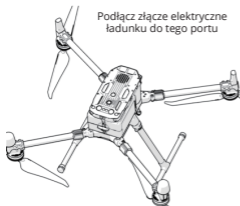


2.

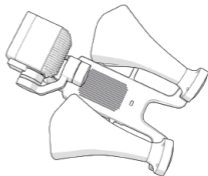
1) Obciążenie instalacyjne: Przesuń reflektor LP35 i system nadawczy wzdłuż szyny ślizgowej wspornika szybkiego zwalniania do końca szyny ślizgowej i potrząśnij dolną częścią LP35, aby upewnić się, że instalacja jest na miejscu.



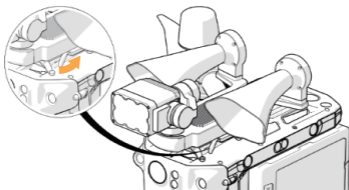
2) Podłącz ładowaną linię OSDK do interfejsu OSDK drona i poczekaj, aż wskaźnik zaświeci się na zielono i zacznie powoli migać, co oznacza udane połączenie.



Wskaźnik stanu



3. Zdemontować ładunek: Obrócić uchwyt w kierunku wskazanym strzałką, aż do końca i wysunąć szperacz i system nadawczy LP35 z przewodnicy, poczekać na wysunięcie się LP35 przed zwolnieniem dłoni.



IV. Kontrola aplikacji czy Pilot

1. Po pierwsze, pobierz najnowszą aplikację czy Pilot z oficjalnej strony czy, zainstaluj ją na pilocie zdalnego sterowania DJI, załaduj ładunek LP35 na drona M350, włącz zasilanie drona i otwórz oprogramowanie czy Pilot na pilocie zdalnego sterowania, aby wejść na stronę główną, a następnie zobaczysz następujący interfejs.



LP35

gimbal up

● Matrice 350 RTK

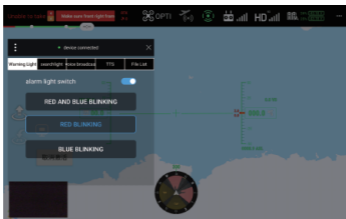
[connect.device >>](#)

2. Kliknij, aby wejść do urządzenia, przejdź do ekranu kamery, kliknij przycisk panelu sterowania LP35, a pojawi się następujący interfejs. Panel sterowania oświetleniem alarmowym kontroluje miganie czerwonych i niebieskich świateł ostrzegawczych, a do wyboru są trzy tryby: miganie czerwone i niebieskie, miganie czerwone i miganie niebieskie.

1) Miganie na czerwono i niebiesko: Czerwone i niebieskie światła migają ostro w kolejności, w jakiej zapalają się po kolei.

2) Czerwone miganie: Tylko czerwone światło miga szybko.

3) Niebieskie miganie: Tylko niebieskie światło miga szybko.



3. Panel sterowania reflektora kontroluje oświetlenie reflektora i może wykonywać operacje, w tym miganie, centrowanie punktu AI, blokowanie gimbala, dostrajanie gimbala, regulację jasności światła itp.

1) Miganie: Światło miga z większą prędkością.

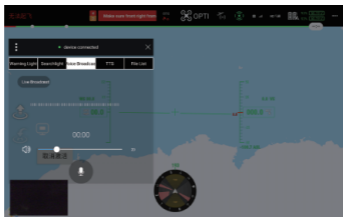
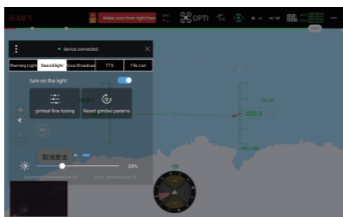
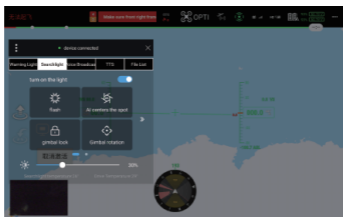
2) Centrowanie punktu świetlnego: Gdy punkt świetlny nie znajduje się w centrum obrazu na ekranie pilota zdalnego sterowania, zgodnie z obliczeniami algorytmu, kąt gimbala zostanie automatycznie dostosowany, aby przesunąć punkt na środek ekranu.

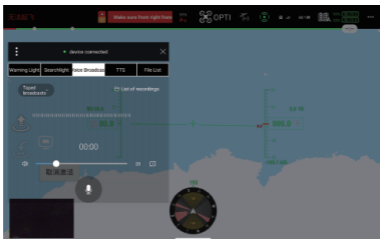
3) Blokada gimbala: Po naciśnięciu przycisku blokady gimbala, gimbale nie będzie się już obracał wraz z gimbalem kamery.

4) Regulacja gimbala: może być używana do nieznacznej regulacji kąta nachylenia i odchylenia gimbala.

5) Powrót gimbala do położenia środkowego: Kliknij, aby obrócić gimbale z powrotem do pozycji neutralnej.

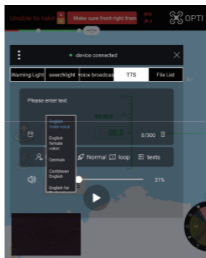
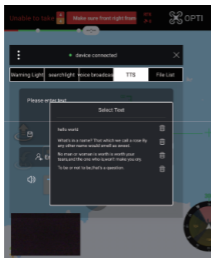
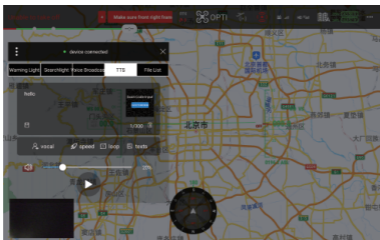
6) Resetowanie parametrów gimbala: Kliknij Potwierdź, aby wyczyścić reset parametrów gimbala i przeprowadzić kalibrację. Przed kalibracją należy wypoziomować obciążenie i cierpliwie poczekać.



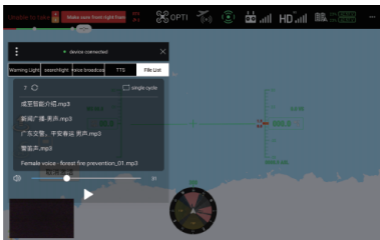


4. Panel sterowania TS może znajdować się w polu wprowadzania tekstu, aby wprowadzić tekst, który chcesz nadawać, wybierz odpowiedni język, a także odpowiednią prędkość odtwarzania, kliknij odtwarzanie, LP35 będzie oparty na treści wejściowej, a także wybranym języku i prędkości syntezy mowy, odtwarzanie treści tekstowej. Odtwarzany tekst można zapisać jako często używany, a przy następnym otwarciu oprogramowania można bezpośrednio wybrać treść do syntezy i odtwarzania. Kliknij Scanning Input w stanie sieci pilota zdalnego sterowania, użyj telefonu komórkowego do zeskanowania kodu QR i wprowadź tekst na telefonie komórkowym, możesz szybko wprowadzić tekst do pola tekstowego TTS pilota zdalnego sterowania. **Uwaga:** Głos czytający i język wprowadzania muszą być zgodne, a niektóre języki nie mogą być odtwarzane w mieszance angielskiego i chińskiego.


Typ języka	Umiejętność czytania w języku angielskim	Umiejętność czytania alfabetu
Kantoński	Nie	Nie
Hunański	Nie	Tak
Syczański	Nie	Tak
Północno-wschodni chiński dialekt	Nie	Tak
Dialekt He'nan	Nie	Tak
Dialekt Shaanxi	Tak	Tak
Mandaryński (męski)	Nie	Nie
Mandaryński (żeński)	Tak	Tak

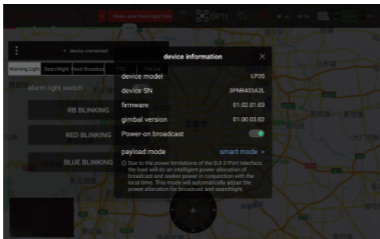


5. Lista plikówPanel sterowania wyświetla pliki audio zapisane w LP35, kliknij plik audio, który chcesz odtworzyć jednym kliknięciem. Przeciągnij pasek regulacji głośności, aby dostosować poziom dźwięku odtwarzania. Kliknij przycisk Play/Stop, aby sterować odtwarzaniem i zatrzymywaniem dźwięku. Kliknij przycisk pętli listy, aby włączyć lub wyłączyć odtwarzanie pętli muzycznej.



6. Wyświetlanie informacji o urządzeniu

Kliknięcie ikony  w lewym górnym rogu powoduje wyświetlenie informacji, w tym numeru wersji oprogramowania sprzętowego, czasu aktywacji i trybu użytkownika bieżącego urządzenia.

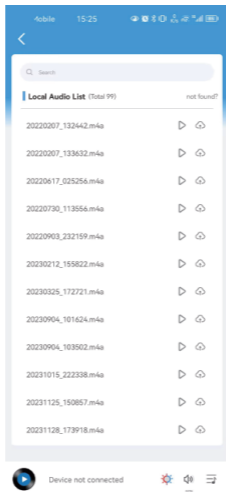


V. Przesyłanie plików audio i aktualizacja oprogramowania sprzętowego

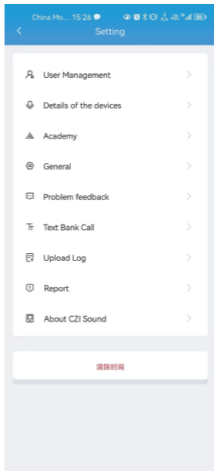
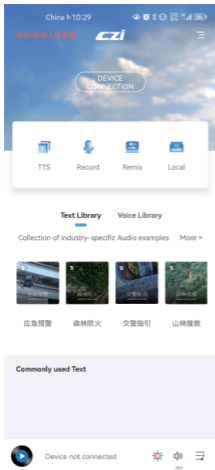
1. Smart Sound

Pobierz i zainstaluj SmartSound ze sklepu z aplikacjami na telefon komórkowy lub z oficjalnej strony internetowej ChengZhi - Serwis i wsparcie - strona Centrum pobierania.

1) Przesyłanie dźwięku: Włącz przełącznik Bluetooth w telefonie komórkowym, kliknij Connect Device na stronie głównej Smart Sound, kliknij Local, aby wyświetlić lokalną listę audio, wybierz żądane audio i kliknij przycisk Upload.



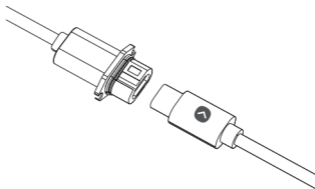
2) Przesłany dźwięk musi być odtwarzany w czi pilot.



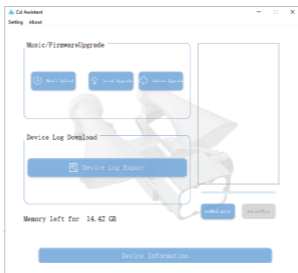
3) Aktualizacja oprogramowania sprzętowego: Kliknij Szczegóły urządzenia w Ustawieniach, aby przejść do interfejsu szczegółów urządzenia, możesz wybrać aktualizację online lub offline. Kliknij Sprawdź aktualizację, aby uzyskać najnowsze oprogramowanie sprzętowe (wymaga połączenia z Internetem), jeśli bieżąca wersja oprogramowania sprzętowego urządzenia jest niższa niż najnowsza wersja oprogramowania sprzętowego, możesz zaktualizować online. Jeśli aktualna wersja oprogramowania sprzętowego urządzenia jest niższa niż najnowsza wersja oprogramowania sprzętowego, można przeprowadzić aktualizację online. Aktualizacja offline polega na wybraniu lokalnego pliku bin (który można pobrać i zapisać lokalnie w telefonie komórkowym za pośrednictwem oficjalnej strony internetowej).

2. Oprogramowanie komputerowe - Sungji Assistant

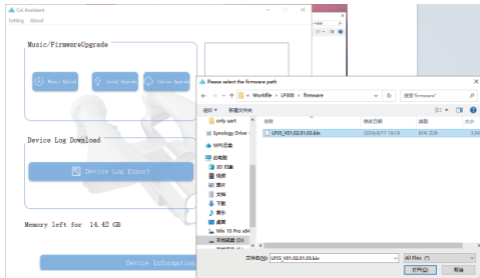
1) Otwórz oficjalną stronę LP35 - LP35 - Centrum pobierania, pobierz i zainstaluj LP35 Assistant, a następnie podłącz LP35 do komputera za pomocą dostarczonego kabla Type-C, jak pokazano na rysunku.



Po odczekaniu 20s-1 min (różne urządzenia różnią się), oprogramowanie wyświetli monit, że obciążenie jest podłączone i przejdzie do odpowiedniego interfejsu operacyjnego.



2) Aktualizacja offline: Użytkownicy pobierają oprogramowanie sprzętowe odpowiedniego obciążenia na komputer lokalnie z oficjalnej strony internetowej i aktualizują określone oprogramowanie sprzętowe. Kliknij przycisk Offline Upgrade, a następnie wybierz oprogramowanie sprzętowe pobrane z oficjalnej strony internetowej, kliknij przycisk Select Firmware lub przeciągnij i upuść oprogramowanie sprzętowe, aby rozpocząć aktualizację.



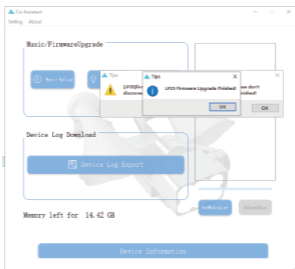
Rozpoczyna przesyłanie oprogramowania sprzęтового do urządzenia.



Po zakończeniu transferu urządzenie uruchomi się ponownie i rozpocznie aktualizację. (Uwaga: W tym momencie tylko oprogramowanie sprzętowe zostanie przesłane do urządzenia, proces aktualizacji nie jest jeszcze zakończony, musisz poczekać, aż urządzenie zaktualizuje się i ponownie połączy się z asystentem ChengZhi, zanim będziesz mógł odłączyć kabel USB!)



Po zakończeniu aktualizacji urządzenie ponownie połączy się z czy Assistant i wskaże, że aktualizacja przebiegła pomyślnie. W tym momencie można kliknąć przycisk informacji o urządzeniu, aby sprawdzić wersję oprogramowania sprzętowego i sprawdzić, czy aktualizacja przebiegła pomyślnie.



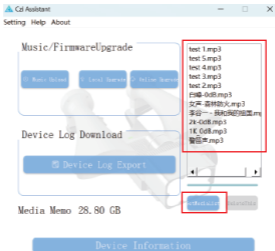
Kliknij przycisk „Informacje o urządzeniu”, aby sprawdzić wersję, czas aktywacji i inne ogólne informacje o urządzeniu.



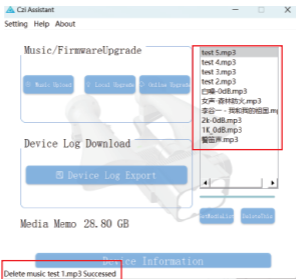
3) Transmisja audio

Zapytanie do katalogu mediów: Kliknij przycisk „Odśwież katalog” i poczekaj, aż urządzenie zareaguje na katalog multimedialny.

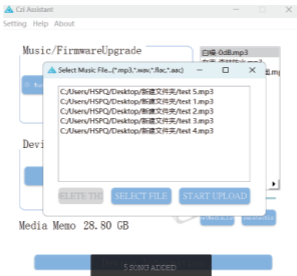
Kliknij przycisk „Refresh Catalogue” (Odśwież katalog) i poczekaj, aż urządzenie zareaguje na katalog multimedialny.



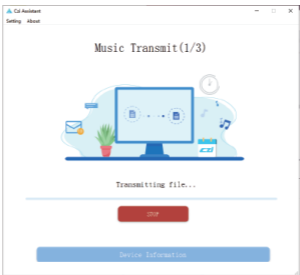
Wybierz pliki multimedialne, które chcesz usunąć.



Kliknij przycisk Music Transfer, aby wyświetlić oczekujące okno, skopiuuj i wklej pliki audio, które mają zostać przesłane do okna docelowego w celu przesłania. Obsługiwane są tylko następujące cztery formaty: mp3, flac, wav i aac, a po przesłaniu format jest zapisywany jako mp3.



Kliknij przycisk Rozpocznij przesłanie, aby rozpocząć przesłanie wsadowe audio i poczekaj na jego zakończenie.



Ochrona środowiska



Zużyty sprzęt elektroniczny oznakowany zgodnie z dyrektywą Unii Europejskiej, nie może być umieszczany łącznie z innymi odpadami komunalnymi. Podlega on selektywnej zbiórce i recyklingowi w wyznaczonych punktach. Zapewniając jego prawidłowe usuwanie, zapobiegasz potencjalnym, negatywnym konsekwencjom dla środowiska naturalnego i zdrowia ludzkiego. System zbierania zużytego sprzętu zgodny jest z lokalnie obowiązującymi przepisami ochrony środowiska dotyczącymi usuwania odpadów. Szczegółowe informacje na ten temat można uzyskać w urzędzie miejskim, zakładzie oczyszczania lub sklepie, w którym produkt został zakupiony.

CE Produkt spełnia wymagania dyrektyw tzw. Nowego Podejścia Unii Europejskiej (UE), dotyczących zagadnień związanych z bezpieczeństwem użytkownika, ochroną zdrowia i ochroną środowiska, określających zagrożenia, które powinny zostać wykryte i wyeliminowane.

Niniejszy dokument jest tłumaczeniem oryginalnej instrukcji obsługi, stworzonej przez producenta.

Szczegółowe informacje o warunkach gwarancji dystrybutora / producenta dostępne na stronie internetowej <https://serwis.innpro.pl/gwarancja>

Produkt należy regularnie konserwować (czyścić) we własnym zakresie lub przez wyspecjalizowane punkty serwisowe na koszt i w zakresie użytkownika. W przypadku braku informacji o koniecznych akcjach konserwacyjnych cyklicznych lub serwisowych w instrukcji obsługi, należy regularnie, minimum raz na tydzień oceniać odmiennosć stanu fizycznego produktu od fizycznie nowego produktu. W przypadku wykrycia lub stwierdzenia jakiegokolwiek odmiennosć należy pilnie podjąć kroki konserwacyjne (czyszczenie) lub serwisowe. Brak poprawnej konserwacji (czyszczenia) i reakcji w chwili wykrycia stanu odmiennosć może doprowadzić do trwałego uszkodzenia produktu. Gwarant nie ponosi odpowiedzialności za uszkodzenia wynikające z zaniedbania.

Importer: **INNPRO**

INNPRO Robert Błędowski sp. z o.o.
ul. Rudzka 65c
44-200 Rybnik, Polska
tel. +48 533 234 303
hurt@innpro.pl
www.innpro.pl

UPROSZCZONA DEKLARACJA ZGODNOŚCI UE

Guangzhou Chengzhi Intelligent Machinery Technology Co.,Ltd niniejszym oświadcza, że typ urządzenia radiowego Searchlight i system nadawczy LP35 jest zgodny z dyrektywą 2014/53/UE. Pełny tekst deklaracji zgodności UE jest dostępny pod następującym adresem internetowym: <https://files.innpro.pl/chengzhi>

Adres producenta: Yinhu Creative Park, No. 500 Guangshan Road, Tianhe District, Guangzhou City, Chiny, 510520

Częstotliwość radiowa: 2400 - 2483,5 MHz
Maksymalna moc częstotliwości radiowej: 126dB@1m

Środki bezpieczeństwa

Przed przystąpieniem do ładowania sprawdź czy styki urządzenia są czyste. Nigdy nie pozostawiaj urządzenia podczas użytkowania i ładowania bez nadzoru. Zadbaj o to, aby w sytuacji awaryjnej móc szybko odłączyć urządzenie od źródła zasilania.

Nigdy nie wystawiaj urządzenia na działanie wysokiej temperatury.

Ładuj urządzenie w miejscu suchym i dobrze wentylowanym z dala od materiałów łatwopalnych, zachowaj wolną przestrzeń min 1m od innych obiektów.

Nigdy nie zakrywaj urządzenia podczas ładowania.

Nigdy nie używaj zasilacza, stacji ładowania, kabli itp bez rekomendacji i atestu producenta.

Zadbaj o swoje mienie, urządzenie wyposażone jest w ogniwa które są trudne do ugaszenia, wyposaż się w płachtę gaśniczą.

Akumulator LI-ION

Urządzenie wyposażone jest w akumulator LI ION (litowo-jonowy), który z uwagi na swoją fizyczną i chemiczną budowę starzeje się z biegiem czasu i użytkowania. Producent określa maksymalny czas pracy urządzenia w warunkach laboratoryjnych, gdzie występują optymalne warunki pracy dla urządzenia, a sam akumulator jest nowy i w pełni naładowany. Czas pracy w rzeczywistości może się różnić od deklarowanego w ofercie i nie jest to wada urządzenia a cecha produktu. Aby zachować maksymalną żywotność akumulatora, nie zaleca się go rozładowywać do poziomu poniżej 3,18V lub 15% ogólnej pojemności. Niższe wartości, jak np. 2,5V dla ogniwa uszkadzają je trwale i nie jest to objęte gwarancją. W przypadku zaniechania używania akumulatora lub całego urządzenia przez czas dłuższy niż jeden miesiąc należy akumulator naładować do 50% i sprawdzać cyklicznie co dwa miesiące poziom jego naładowania. Przechowuj akumulator i urządzenie w miejscu suchym, z dala od słońca i ujemnych temperatur.

Akumulator LI-PO

Urządzenie wyposażone jest w akumulator LI PO (litowo-polimerowy), który z uwagi na swoją fizyczną i chemiczną budowę starzeje się z biegiem czasu i użytkowania. Producent określa maksymalny czas pracy urządzenia w warunkach laboratoryjnych, gdzie występują optymalne warunki pracy dla urządzenia, a sam akumulator jest nowy i w pełni naładowany. Czas pracy w rzeczywistości może się różnić od deklarowanego w ofercie i nie jest to wada urządzenia a cecha produktu. Aby zachować maksymalną żywotność akumulatora, nie zaleca się go rozładowywać do poziomu poniżej 3,5V lub 5% ogólnej pojemności. Niższe wartości, jak np 3,2V dla ogniwa uszkadzają je trwale i nie jest to objęte gwarancją. W przypadku zaniechania używania akumulatora lub całego urządzenia przez czas dłuższy niż jeden miesiąc należy akumulator naładować do 50% i sprawdzać cyklicznie co dwa miesiące poziom jego naładowania. Przechowuj akumulator i urządzenie w miejscu suchym, z dala od słońca i ujemnych temperatur.